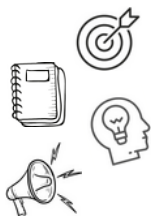


Compte rendu de la réunion inaugurale "Cancers et environnement: initier la recherche par le territoire" - Juin 2025 -

Ce document propose une synthèse des échanges tenus à l'occasion de la réunion inaugurale organisée le 23/06/25 à la maison des associations de Martigues.

Objectifs du séminaire et démarche participative



Ce séminaire est organisé dans le but de transmettre les enjeux de la santé environnement dans la région et de s'assurer que les questionnements des chercheurs répondent bien au contexte local, avec notamment une réflexion collective sur les expositions environnementales.

C'est en soumettant aux acteurs locaux ces questionnements et en construisant avec eux la recherche qu'elle pourra entendre et intégrer les sujets de préoccupations et répondre aux attentes locales.

Le programme du séminaire

Contenu de la présentation : **ICI**



Point de synthèse du premier séminaire

Philippe Chamaret (Dir. IECP)

Points Flash

Dr. Patrick Courtin (IECP), Pr. François Eisinger (Institut Paoli-Calmettes)



Sujet phare - « Mécanisme d'apparition d'un cancer, quelle place pour l'environnement ? »

Dr. Louis Tassy (Institut Paoli-Calmettes)

Partenaire associatif - « une démarche pour rendre visibles les cancers d'origine professionnelle »

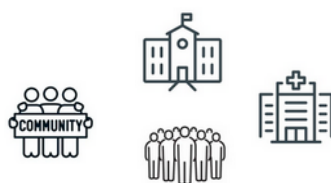
Moritz Hunsmann (GISCOPE84)

Planification prochaine réunion (propositions d'interventions et échanges avec la salle)

Dr. Patrick Courtin (IECP), Pr. François Eisinger (Institut Paoli-Calmettes)

La participation

Métropole Aix-Marseille-Provence
GISCOPE 84/CNRS
Zéro phyto dans nos canaux
ADPLGF
Santé publique France région
ARS PACA
CIAS du Pays de Martigues
CPTS pays de Martigues



~ 40 personnes

SPPPI PACA
CH de Martigues
L'Etang Marin
Panel REPONSE
Clinique CAP ferrière
CPTS Ouest Etang de Berre
Institut Paoli-Calmettes



Compte rendu des échanges avec la salle (1)

Janette BELAADI (Centre hospitalier de Martigues) : “Depuis 2015, et l’année dernière l’antenne CRPPE, porté par la Timone (médecin expert des polluants + infirmière enquêtrice recense parcours de vie. Compliqué de faire émerger des pathologies non reconnues. Antenne aboutie, consolidé avec le CHU. Infirmière en pratique avancée va recenser toute ces données sur une plateforme observation épidémiologique centralisée au niveau national.

Dans hôpital du Martigues, attaché de recherche clinique travaille sur le lien émergence prédominante des diabètes chez le jeune enfants (en lien avec le CHU de Nice).

SPF a pour objectif de faire une refonte des registres et elle invite les partenaires à se saisir de cette question. Il existe des AAP auxquels nous pourrions répondre pour que le consortium présent soit agréé.

Lisa MEILLEUR (IPC) : “Reconnaissance des MP sur l’amiante qui a bien progressé, mais comment expliquer que pour les pesticides, les agriculteurs étaient tout en bas dans les cat les moins déclarantes. Pourquoi un tel écart.

Pourquoi amiante aussi bien reconnu : 2 raisons – 1) signature mésothélium et amiantes ; 2) mouvement social d’importance qui a abouti à l’interdiction de l’amiante et création de tableaux des MP. Les agriculteurs n’occupent, la majeure partie du temps, qu’un poste exposant de travail. Enfin la majeure partie de l’exposition agricole concerne les travailleurs agricoles (migrants, saisonnier, mais que les agriculteurs).

Marc PLETI (groupe santé environnement Martigues) – Concernant les registres. Comment vont-ils être mis en place, suivi ? Qui va les faire vivre ? Comment les usagers de la santé vont-ils pouvoir bénéficier de ces données et recherche.

Point central – Ce sera une action de communication (et pas scientifique) si ce sont des registres de moindre qualité. Il faut que les données ce soient transmissibles, accessibles et surtout transparent.

Coralie MASSET (Pharmacienne à Martigues) – Pourquoi ne travaille t-on pas par bassin industriels ? On a un bassin expérimental devant nous ? Il faut qu’on travaille géographiquement.

Les déterminants sociaux sont très importants par rapport aux déterminants géographiques. Dans le monde de la complexité, il faut avoir les deux paramètres. Nous restons craintifs quand on doit en privilégier un.

Patricia PEDINIELLI (CIAS Martigues) – Concernant le travail de l’APCME, rien qui est resté en termes d’historiques. La moitié des MP déclarées dans la région de BDR ont été faite dans le passé (années 90) ? Aviez-vous connaissance de cela ?

Le GISCOPE avait rencontré Marc Andéol (Fondateur) mais pour différentes raisons (notamment car tissu productif du bassin de Fos est différent du Vaucluse), le croisement des données n’a pas pu se faire. Outils qui identifie des poste de travail sur lesquels des personnes ont été exposées à des cancérogènes. Outils d’une précision rare (géolocalisé) car il y a toujours des personnes exposées à ces postes. Il faut agir.

Patricia PEDINIELLI (CIAS Martigues) – Création de ce nouveau registre, comment utiliser les outils existants pour le poursuivre. Ce que nous imaginons proposer dans le cadre de ce groupe de travail (sur les registres) est d’aller plus loin. Peut-on aussi croiser les expositions.

Allons jusqu’au détail. SICAPRO existe, qui identifie les secteurs à risque. Il faut aller dans l’activité, les postes de travail individuels.

Il y a des expositions communes dans plusieurs secteurs, oui on peut croiser les expositions.



Compte rendu des échanges avec la salle (2)

Louis Tassy (IPC et CH de Martigues) - Existe t-il un outils de screening (3 questions pour orienter vers un parcours particulier) qui serait utile pour les praticiens ?

Comment passer d'un dispositif lourd à un dispositif léger – Objet de la recherche. Les enquêtes basées sur les questionnaires ne fonctionnent pas (ou mal), reproduisent l'invisibilité des maladies professionnelles. Il faudrait effectivement se tourner en partie vers des dispositifs plus légers, opérationnels.

Il existe déjà un(e) dispositif/convention (CH de Martigues, Adevimap et CPTS) – fiche de liaison avec – propose 4 questions et invite le patient à exposer son parcours professionnel. Ceci vise à faire connaître aux professionnels de santé ce protocole. Petit bémol tout de même, le précédent médecin en charge de ces questions était présent 2 jours par semaine tandis que le nouveau médecin 1/2 journées par mois. Petit recul sur le territoire Nous sommes moins confiants que le CHM. C'est pas simplement la médecine du travail qui travaille sur cette question. L'infirmière de pratique avancée santé environnement va être formée et reprendre le travail qui a été fait. Restons vigilants.

Francesca Minimel (IPC) - Très intéressant sur l'approche mobilité. Une limite que les études ont mis en exergue la mobilité des ouvriers. Approche territoriale et trajectoire sont complémentaire. La dernière peut nous permettre de sortir de cette vision purement géographique.

90 % d'exposition des patients aux personnes malades pendant le travail. Je me demandais si on peut comparer ces pourcentages avec

Les gens à la retraite déménagent. Quand ils développent leur cancers, ils ne sont plus là (ex des personnes exposées dans les activités nucléaires et agricoles).

La santé au travail est sentinelle de la santé en population générale (limite des méthodes en population générale).



Suite aux deux premiers séminaires

Le consortium a pu travailler sur la base des deux précédents séminaires qui ont permis de recueillir un ensemble de questionnements, préoccupations et recommandations. La diversité des acteurs présents témoigne du grand intérêt que porte la société sur ces questions. Le premier séminaire a fait émerger différentes thématiques sur lesquelles il a été possible d'avancer. Parmi celles-ci, la nécessité de concentrer les efforts locaux des professionnels de santé, des collectivités, associations et chercheurs autour du suivi et la recherche sur les maladies professionnelles, dont les cancers. Il est proposé de bâtir à partir de l'existant, présent (cellule de suivi des maladies professionnelles, fiches liaisons, travaux du GISCOPE) et passé (travaux de l'APCME, cadastre des maladies éliminables).

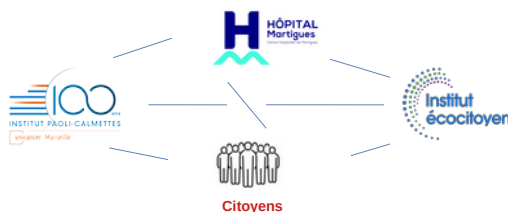
⇒ Afin de poursuivre cette dynamique et d'envisager des rapprochements, nous aurons l'occasion d'écouter lors du prochain séminaire l'équipe de l'ADEVIMAP nous présenter l'étendue de leurs travaux sur la reconnaissance en maladies professionnelles de l'Ouest de l'étang de Berre. De plus, nous proposerons prochainement au CH de Martigues de nous présenter les dispositifs existants, comme celui de la cellule de consultation des risques professionnels.

Concernant les cancers en particulier, celui de pancréas apparaît, comme étant une préoccupation majeure des professionnels de santé du territoire.

⇒ A ce sujet, nous avons engagé une discussion avec les spécialistes de l'IPC afin d'envisager un projet commun. L'idée sera de faire un état des lieux des données disponibles et accessibles, d'une potentielle collecte supplémentaire, et de leur traitement scientifique. Des discussions ont également eu lieu autour de la création d'un registre national des cancers (séniat 2025), et questionné notamment la pertinence de la création de registres de cancers territorialisés (sous-entendus en zone industrielle).

Sur le lien entre pollution et maladie, l'exposition au cadmium (classe I, CIRC), dont la principale source est industrielle, a été mentionnée à plusieurs reprises car déjà observée sur le territoire dans le cadre des travaux de l'IECP et faisant l'objet d'une attention particulière dans l'actualité. Les professionnels y sont exposés plutôt par voie respiratoire, tandis que la population générale y est exposée plutôt par voie orale (boisson et alimentation).

⇒ Des travaux pourraient être engagés sur le sujet.



Le prochain séminaire



Au programme :

- **Point de synthèse** de la réunion précédente et échanges.
- **Présentation de l'IECP** : « Logiques, acteurs et pratiques des recherches participatives en santé environnement-travail en situation d'exposition industrielle ».
- **Présentation d'un partenaire associatif** : l'association de Défense des Victimes des Maladies Professionnelles de l'Ouest de l'Etang de Berre (Adevimap).
- **Planification** de la prochaine réunion avec proposition d'intervention.



Mardi 25 septembre 2025 de 12h à 14h
À Martigues (salle Raoul Dufy)
Rond-point de l'Hôtel de Ville



contact@institut-ecocitoyen.fr

**N'hésitez pas à nous proposer
toutes interrogation,
préoccupation, information et
actualité en lien avec notre
thématique !**

Intervenants:

- François Eisinger (Pr - Institut Paoli Calmettes)
- Louis Tassy (Pr - Institut Paoli Calmettes)
- Patrick Courtin (Dr. - Membre du comité scientifique - Institut Ecocitoyen)
- Moritz Huntsmann (Chargé de recherche - CNRS/GISCOPE84)

Modérateur: Philippe Chamaret (Dir. - Institut Ecocitoyen)

Autres membres scientifiques du consortium présents:

- Francesca Minimel (sociologue - Institut Paoli Calmettes)
- Maxime Jeanjean (resp. santé environnement, Institut Ecocitoyen)

